

2014

# Êtes-vous prêt pour une urgence?

# Êtes-vous prêt pour une urgence?

## À l'hôpital

La régie Capital a mis en place un plan qui indique au personnel quoi faire en cas d'urgence. Notre objectif est d'assurer la sécurité de tous, y compris les patients et le personnel, dans la mesure du possible en cas d'urgence.

Notre personnel a suivi une formation sur les choses à faire en cas d'urgence et les procédures à suivre sont souvent répétées.

## Sécurité-incendie

Le programme de sécurité-incendie de la régie Capital exige que tous les édifices et tout l'équipement respectent normes courantes.

Tous les efforts sont déployés pour protéger l'hôpital contre un incendie. Toutes les aires pour les patients sont équipées de détecteurs de fumée et de chaleur, d'alertes d'incendie, de systèmes de gicleurs et d'extincteurs d'incendie. Les sorties de secours sont clairement indiquées à l'échelle de l'hôpital.

## Sonnerie d'alarme

Une sonnerie d'alarme qui sonne lorsque vous êtes présent ne signifie pas nécessairement qu'il existe une menace immédiate à votre sécurité. Cette sonnerie indique au personnel de se préparer, dans leurs aires de travail. Elle signifie qu'il se passe quelque chose qui pourrait peut-être devenir une

menace. La plupart des sonneries d'alarme sont causées par des incidents mineurs (par exemple des rôties brûlées) qui peuvent entraîner l'interruption des activités de l'hôpital pendant une courte période. Elles n'indiquent pas toujours une menace pour votre santé ou votre sécurité.

### **Si vous entendez une sonnerie d'alarme :**

- Restez calme.
- Restez dans votre chambre.
- Si vous n'êtes pas dans votre chambre, restez où vous êtes.
- Soyez alerte, et attendez qu'un membre du personnel vous indique si vous devez faire quelque chose.

**N'oubliez pas qu'une sonnerie d'alarme n'indique pas toujours une situation d'urgence.**

### **Comment vous pouvez aider**

- Soyez toujours alerte pour des risques d'incendie, et avisez votre infirmière si vous remarquez quelque chose.
- Si vous avez des appareils électriques avec vous à l'hôpital (radio, rasoir électrique, séchoir à cheveux, ordinateur portable, etc.), ils doivent être approuvés par la CSA et ne doivent pas avoir été modifiés. Éteignez-les et débranchez-les lorsque vous ne les utilisez pas.

**N'oubliez pas qu'en cas d'urgence, un membre du personnel vous dira quoi faire et vous aidera.**

La région Capital est un environnement sans fumée. Merci de respecter les consignes d'interdiction de fumer et de vapoter à l'intérieur des établissements de la région de la santé Capital et



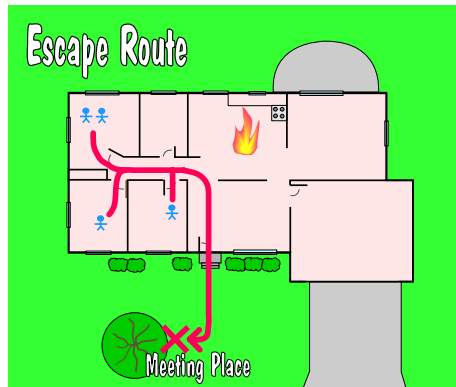
durant les excursions à l'extérieur avec des patients accompagnés d'employés de la région. L'interdiction touche l'usage des cigarettes électroniques, des cigares, des pipes, des narghilés, des houkas, des stylos pour vapoter ou de tout autre distributeur électronique de nicotine.

## À la maison

La **sécurité-incendie** est aussi importante à la maison.

### Plan d'évacuation en cas d'incendie

- Élaborez un plan pour la maison au cas où vous auriez besoin de quitter la maison rapidement en cas d'incendie ou de toute autre situation d'urgence.
- Faites des exercices d'urgence.



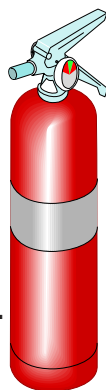
- Parlez-en aux membres de votre famille et dites-leur quelles sont les façons de sortir de la maison rapidement.
- Choisissez un lieu de rencontre à l'extérieur, devant votre maison, où tout le monde peut se rassembler en cas d'incendie. Assurez-vous que tout le monde est au courant du lieu de rencontre.

## Détecteurs de fumée

Des détecteurs de fumée doivent être installés à tous les étages de votre maison. N'oubliez pas les chambres à coucher. Lorsque vous changez l'heure au printemps et à l'automne, changez aussi les piles.

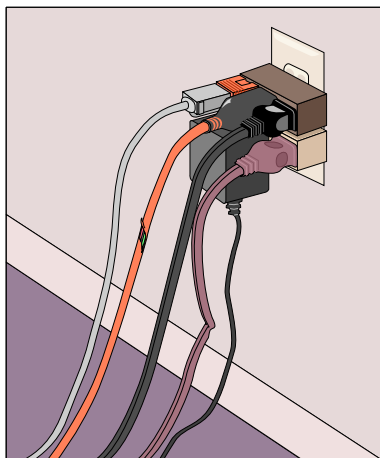
## Extincteurs

Installez des extincteurs dans votre maison et sachez comment les utiliser. Un extincteur d'usage général (ABC) peut être utilisé pour la plupart des types d'incendie dans une maison. Faites-le vérifier (inspecter) chaque année.



## Rallonges

N'utilisez pas de rallonges à long terme. Une barre d'alimentation est un meilleur choix. Assurez-vous que les rallonges ne sont pas effilochées ou endommagées, et évitez de les faire passer sous les tapis ou les meubles.



## **Radiateurs électriques portatifs**

Si vous utilisez des radiateurs électriques portatifs, assurez-vous de laisser au moins un mètre (trois pieds) d'espace entre l'appareil et tout objet combustible, y compris du papier, la literie, les meubles et les rideaux. Éteignez les radiateurs lorsque vous vous couchez ou quittez la maison.

## **Dans la cuisine**

Ne quittez pas la pièce lorsque vous avez quelque chose sur la cuisinière. Si un petit incendie de graisse se déclare dans une casserole, étouffez les flammes en plaçant avec prudence le couvercle sur la casserole. Si vous n'avez pas de couvercle, versez du bicarbonate de soude sur les flammes. Éteignez le brûleur. Ne déplacez pas la casserole ou le couvercle jusqu'à ce que la casserole soit complètement refroidie.



## **Nettoyez votre cheminée**

Les incendies se déclarent souvent dans une cheminée qui n'est pas nettoyée. Le bois qui brûle dégage de la créosote, qui recouvre les cheminées. Une cheminée bloquée peut également laisser entrer du monoxyde de carbone dans votre maison, ce qui est très dangereux. Faites vérifier et nettoyer votre cheminée par un expert au moins une fois par année.

## **Monoxyde de carbone**

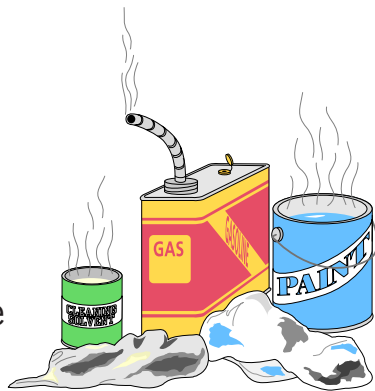
Le monoxyde de carbone est un gaz qui peut tuer silencieusement. Le monoxyde de carbone est invisible et inodore, et peut agir rapidement. Seul un détecteur de monoxyde de carbone peut vous indiquer la présence de ce gaz mortel dans votre maison. Protégez votre famille en installant un détecteur de monoxyde de carbone dans votre maison.

## **Sécheuse**

Assurez-vous que le tuyau de ventilation de la sécheuse est fait de métal, et ce, de la sécheuse jusqu'à l'évent extérieur. Nettoyez le filtre à charpie de votre sécheuse chaque fois que vous l'utilisez.

## **Liquides inflammables**

Il s'agit de liquides qui peuvent facilement prendre feu, par exemple du diluant pour peintures, de l'essence ou du propane. Entrez ces liquides dans un endroit bien aéré ou dans une remise à l'extérieur de la maison.



N'hésitez pas à poser toutes vos questions.

Nous sommes là pour vous aider.

### **Looking for more health information?**

Contact your local public library for books, videos, magazines, and other resources.  
For more information go to <http://library.novascotia.ca>

*Capital Health promotes a smoke-free, vape-free, and scent-free environment.  
Please do not use perfumed products. Thank you!*

### **Capital Health, Nova Scotia**

[www.cdha.nshealth.ca](http://www.cdha.nshealth.ca)

*Prepared by:* Emergency Preparedness and Safety and Injury Prevention

*Illustrations by:* LifeART Emergency 1, Health Care 1 Images, Copyright © 1994, TechPool Studios Corp. USA

*Designed by:* Capital Health Library Services, Patient Education Team

*Printed by:* Dalhousie University Print Centre

The information in this brochure is provided for informational and educational purposes only.  
The information is not intended to be and does not constitute healthcare or medical advice.  
If you have any questions, please ask your healthcare provider.

This is the French translation of WX85-1375, Are You Prepared for an Emergency, Revised December 2014

The information in this pamphlet is to be updated every 3 years.

### **Vous avez besoin de plus d'informations sur la santé?**

Communiquez avec la bibliothèque publique de votre région pour obtenir des livres, des vidéos, des magazines et autres ressources.

Pour plus d'informations, consultez le <http://library.novascotia.ca/fr>

*La régie régionale de la santé Capital fait la promotion d'un environnement sans fumée, sans vapeur et sans parfum. Prière de ne pas utiliser de produits parfumés. Merci.*

### **La régie régionale de la santé Capital, Nouvelle-Écosse**

[www.cdha.nshealth.ca](http://www.cdha.nshealth.ca)

*Préparation* en cas d'urgence et Sécurité et prévention des blessures

*Conception* : Services de bibliothèque de la régie Capital, équipe d'éducation des patients

*Impression* : Centre d'impression de l'Université Dalhousie

Les renseignements présentés dans ce dépliant sont fournis à titre d'information et d'éducation seulement. L'information ne remplace pas les conseils médicaux ou les soins de santé offerts par un fournisseur de soins de santé. Si vous avez des questions, veuillez communiquer avec votre fournisseur de soins de santé.